



PORTRAIT DE LA SÉCURITÉ ALIMENTAIRE

DANS L'OUEST-DE-L'ÎLE

UN PROJET
SUBVENTIONNÉ
PAR



Centraide
du Grand Montréal



TABLE DES MATIÈRES

1	APERÇU DE L'OUEST-DE-L'ÎLE ET DES CONCEPTS DE SÉCURITÉ ALIMENTAIRE	PAGES 4-6
2	PORTRAIT SOCIODÉMOGRAPHIQUE DE L'OUEST-DE-L'ÎLE EN LIEN AVEC LA SÉCURITÉ ALIMENTAIRE	PAGES 7-13
3	RÉSULTATS D'ENQUÊTE SUR LES BESOINS DES ACTEURS EN SÉCURITÉ ALIMENTAIRE DE L'OUEST-DE-L'ÎLE	PAGES 14-21
4	CONCLUSION	PAGES 22-23
5	ANNEXE & RÉFÉRENCES	PAGES 23-27

APERÇU

Aperçu géographique de l'Ouest-de-l'Île

Comme vous pouvez le constater sur la carte ci-dessous, l'Ouest-de-l'Île, en orange foncé, représente **30 % de la superficie de l'île de Montréal**. Le territoire est composé de **8 municipalités et de 2 arrondissements supervisés par seulement deux Tables de quartier** : la Table de quartier Sud de l'Ouest-de-l'Île (TQSOI) et la Table de quartier du Nord de l'Ouest-de-l'Île de Montréal (TQNOIM). Il est assez rare qu'une Table de quartier ait une si grande superficie à couvrir. Une autre particularité de l'Ouest-de-l'Île est d'abriter le peu de terres agricoles qui demeurent sur l'île, soit 13 % de son territoire.

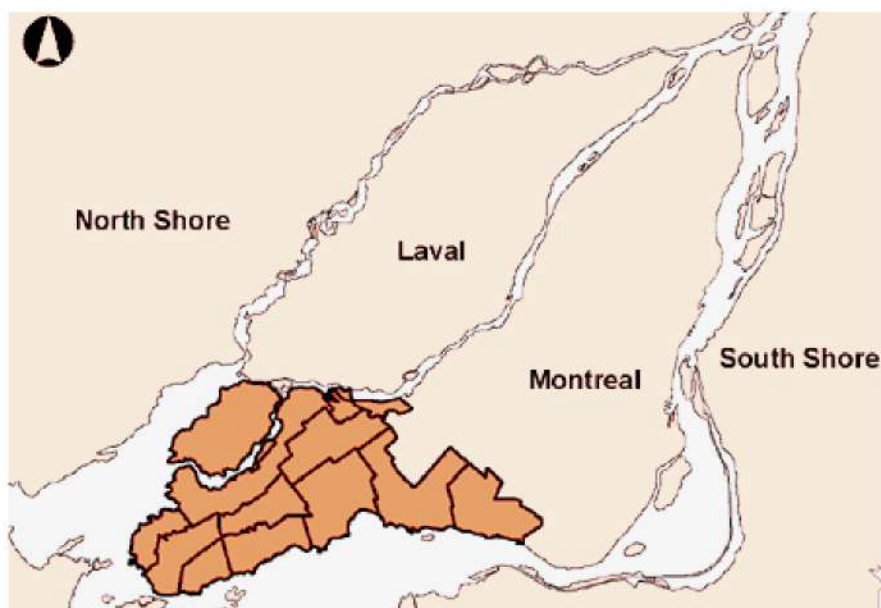


Figure 1: Carte illustrant l'aire géographique de l'Ouest-de-l'Île.

150 KM² AIRE TOTALE

50 KM² NORD DE L'OUEST-DE-L'ÎLE

100 KM² SUD DE L'OUEST-DE-L'ÎLE

20.5 KM² ZONE PERMANENTE D'AGRICULTURE

Pourquoi ce portrait est-il pertinent ?

L'Ouest-de-l'Île est majoritairement une zone à faible densité avec des maisons unifamiliales, qui a longtemps été considérée principalement anglophone et plus aisée que la majorité des quartiers de Montréal. Cette réputation a eu pour effet de réduire ses possibilités de financement pour les organismes par rapport au reste de l'île. Cependant, comme le soulignent les organismes communautaires, des îlots de pauvreté et d'inégalité persistent. L'accessibilité financière et physique à des choix alimentaires sains est un défi continu, comme son système alimentaire est principalement dominé par de grandes entreprises situées majoritairement en zone difficile d'accès à pied et en transports en commun.

APERÇU

À propos de la Table de Quartier Sud de l'Ouest-de-l'Île (TQSOI)

La Table de Quartier Sud de l'Ouest-de-l'Île (TQSOI) est un **organisme communautaire à but non lucratif qui vise à améliorer la qualité de vie des résidents du Sud de l'Ouest-de-l'Île**: Sainte-Anne-de-Bellevue, Senneville, Baie-d'Urfé, Beaconsfield, Pointe-Claire, Kirkland et Dorval. Depuis plus de 10 ans, la TQSOI travaille avec les résidents, les élus, les organismes communautaires, les entreprises et les institutions pour répondre aux besoins et aux préoccupations locales, telles que la sécurité alimentaire, et établir des priorités et des actions collectives.

La sécurité alimentaire

Selon le Sommet mondial de l'alimentation de 1996, la sécurité alimentaire représente l'accès physique et économique de tous les êtres humains, en tout temps, à une quantité suffisante d'aliments sains et nutritifs qui répondent à leurs besoins et à leurs préférences alimentaires pour leur permettre de mener une vie saine et active. Par ailleurs, l'insécurité alimentaire est décrite par l'INSPQ* comme un accès inadéquat ou incertain à des aliments sains pour mener une vie saine et active. Au Canada, elle est principalement associée à un manque de ressources financières. La plupart du temps, elle est occasionnelle, mais peut aussi perdurer dans le temps.

Au Québec, un total de 1 245 000 individus vivaient en situation d'insécurité alimentaire en 2021, ce qui représente 14,7% de la population ou 178 000 individus de plus qu'en 2020 (PROOF, mai 2023).



*INSPQ = Institut National de Santé Publique du Québec

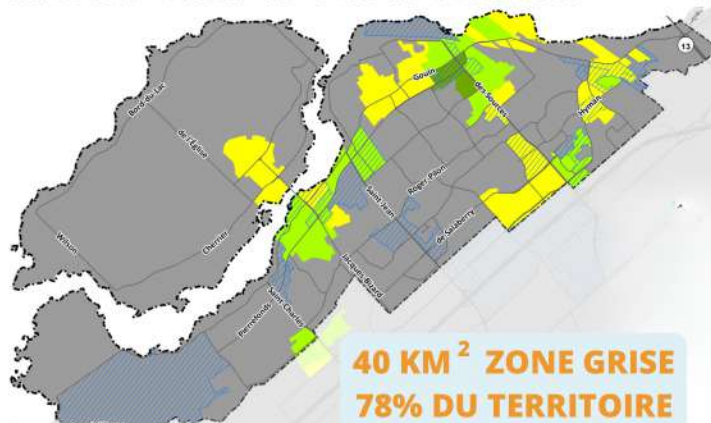
Figure 2 : 4 piliers de la sécurité alimentaire.

APERÇU

Désert alimentaire

Un désert alimentaire est une zone où l'accès à des aliments sains est insuffisant. En milieu urbain, un lieu est dit accessible s'il se situe à 500 m à pied ou 3 km en voiture du lieu de résidence et prend en compte la présence d'infrastructures facilitant les déplacements (trottoirs, routes...). Les cartes ci-dessous ont été créées en 2017 pour l'Ouest-de-l'Île, mettant en évidence l'accessibilité aux commerces: une zone grise illustre un accès à aucun commerce, tandis qu'une zone en vert foncé signifie un accès à cinq commerces et plus. Ces cartes sont un excellent outil d'identification des déserts alimentaires. Selon celles-ci, 78% des terres du Nord de l'Ouest-de-l'Île et 95% de celles du Sud sont des déserts alimentaires. Ces nombres représentent 83,5 % des résidents de l'Ouest-de-l'Île qui n'ont pas ou peu accès à des fruits et légumes frais.

Table de quartier du Nord-Ouest-de-l'Île de Montréal



Nombre de commerces accessibles à distance de marche

- Aucun
- 1 commerce
- 2 à 4 commerces
- 5 commerces et plus

▨ AD avec plus de 150 personnes qui vivent sous le SFR

TQNOIM = DOLLARD-DES-ORMEAUX, L'ÎLE-BIZARD-SAINTE-GENEVIÈVE, AND PIERREFONDS-ROXBORO

Sources des données :
 Direction régionale de santé publique, Statistique Canada, Ville de Montréal

Analyse et réalisation :
 M. Proulx, S. Goudreau (2017)
 Projection : NAD 83 MTM zone 8

Nombre de commerces accessibles à distance de marche

- Aucun
- 1 commerce
- 2 à 4 commerces
- 5 commerces et plus

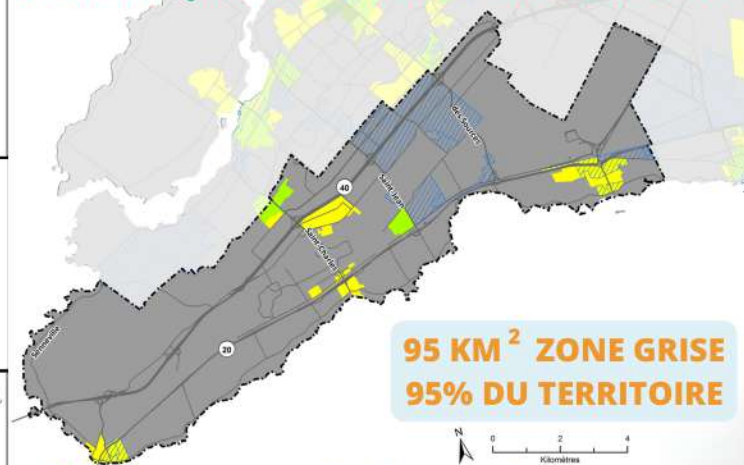
▨ AD avec plus de 150 personnes qui vivent sous le SFR

TQSOI = STE-ANNE-DE-BELLEVUE, SENNEVILLE, BAIE-D'URFÉ, BEACONSFIELD, POINTE-CLAIRE, KIRKLAND AND DORVAL

Sources des données :
 Direction régionale de santé publique, Statistique Canada, Ville de Montréal

Analyse et réalisation :
 M. Proulx, S. Goudreau (2017)
 Projection : NAD 83 MTM zone 8

Table de Quartier Sud de l'Ouest-de-L'Île



95 KM² ZONE GRISE 95% DU TERRITOIRE

Figure 3 : Cartes illustrant différentes zones selon leur accès aux commerces de l'Ouest-de-l'Île.

PORTRAIT SOCIODÉMOGRAPHIQUE

Répartition par tranche d'âge

La population totale de l'Ouest-de-l'Île est de 238 892 personnes, soit 12% de la population de l'île de Montréal. Près de 63 % de la population se situe entre 15 et 64 ans, alors que 24 % ont plus de 65 ans, soit un quart de la population de l'Ouest-de-l'Île, comparativement à un cinquième pour Montréal. **Ces données sont liées à la sécurité alimentaire puisque les personnes âgées sont plus à risque de vivre de l'insécurité alimentaire, principalement en raison d'un plus haut niveau d'isolement et d'une source de revenu limitée, et parfois dépendante de l'allocation gouvernementale.**

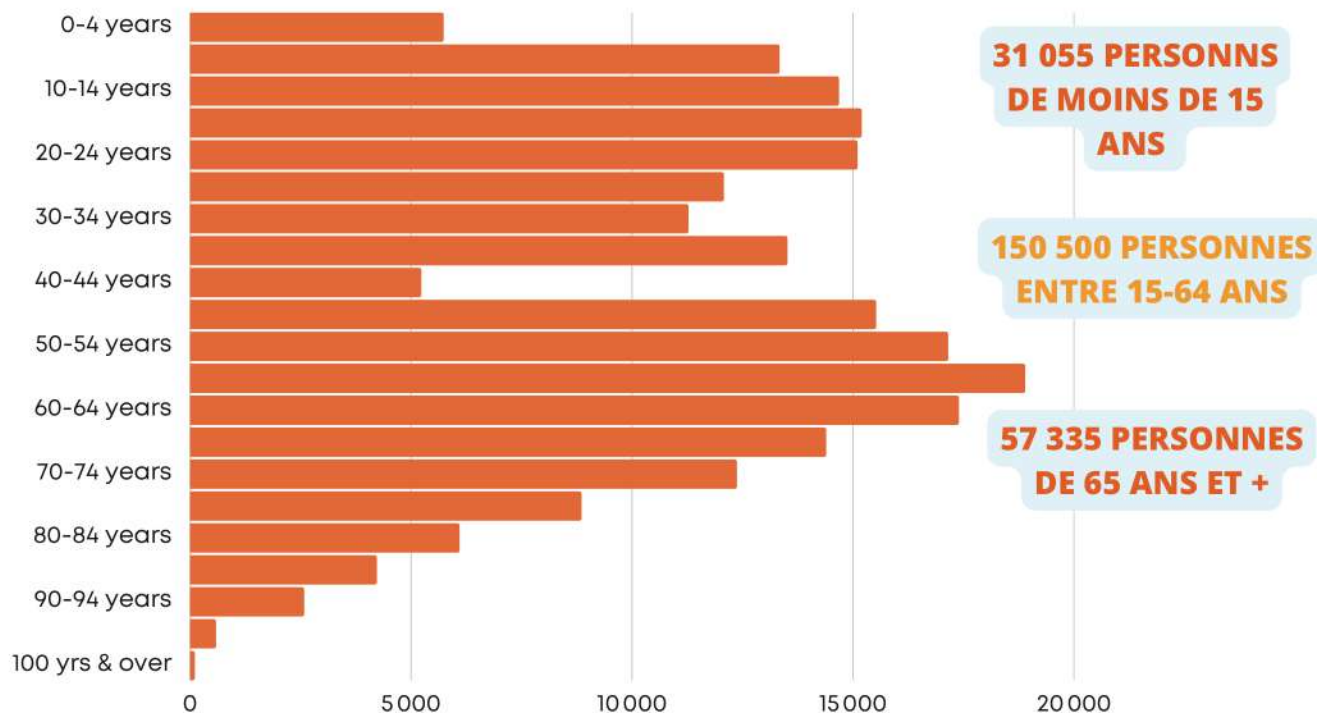


Figure 4 : Répartition de la population de l'Ouest-de-l'Île selon l'âge en 2021.

Note sur les données sociodémographiques

Les données sociodémographiques que nous avons utilisées proviennent du recensement de Statistique Canada effectué en 2021. Afin d'avoir des données représentatives du territoire de l'Ouest-de-l'Île, nous avons ajouté les données des subdivisions des territoires de Lac-Saint-Louis et de Pierrefonds-Dollard aux données de la ville de Dorval. Lors de la comparaison des données de ces subdivisions avec celles de Montréal, nous comparons ces données avec celles du même recensement effectué pour le territoire équivalent de Montréal, c'est-à-dire l'ensemble de l'île de Montréal.

PORTRAIT SOCIODÉMOGRAPHIQUE

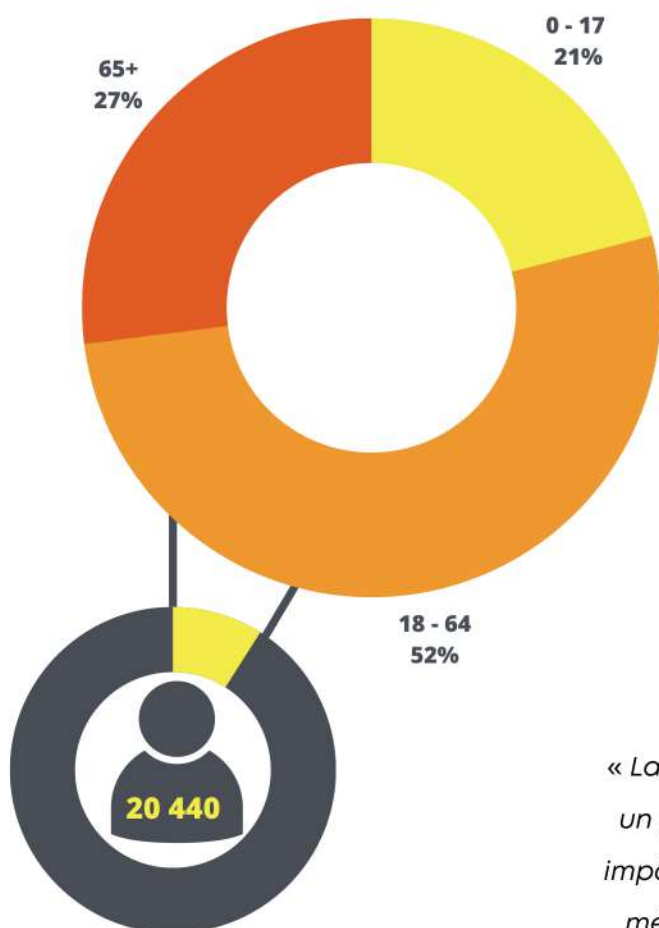


Figure 5: Population de l'Ouest-de-l'Île par groupe d'âge considéré à faible revenu selon l'indice de faible revenu après-impôt (MFR-Apl).

Faible revenu

Au Canada, le manque de ressources financières est fortement lié à l'insécurité alimentaire. Dans l'Ouest-de-l'Île, environ 9 % de la population est considérée comme étant à faible revenu, ce qui représente 20 440 personnes (selon la mesure de faible revenu MFR-Apl).

**20 440 PERSONNES À FAIBLE REVENU
9 811 SONT DES PERSONNES ÂGÉES ET
DES ENFANTS**

Définition MFR-Apl

« La mesure de faible revenu après impôt (MFR-Apl) désigne un pourcentage fixe (50 %) de la médiane du revenu après impôt rajusté des ménages privés. Le revenu après impôt du ménage est rajusté selon une échelle d'équivalence pour tenir compte des économies d'échelle. Ce rajustement pour les différentes tailles de ménage correspond au fait que les besoins du ménage augmentent, mais à un rythme moins rapide à mesure que le nombre de membres du ménage augmente. » Statistique Canada, 2022.

Seuils des mesures de faible revenu avant et après impôt

Household size ¹	After-tax income	Before-tax income
1 person	26,503	30,401
2 persons	37,480	42,993
3 persons	45,904	52,655
4 persons	53,005	60,801
5 persons	59,261	67,978
6 persons	64,918	74,466
7 persons	70,119	80,432

¹ To convert to other household sizes, multiply the value in the one-person household by the square root of the desired household size.

Source: Statistics Canada, 2021 Census of Population.

PORTRAIT SOCIODÉMOGRAPHIQUE

Adéquation des logements

Pour l'ensemble des logements privés de l'Ouest-de-l'Île, 27% sont occupés par des locataires. Parmi ces locataires, plus de 7 500 personnes consacrent 30 % ou plus de leur revenu total aux frais de logement.

23 850 est le nombre total de ménages de l'Ouest-de-l'Île qui consacrent 30 % ou plus de leurs revenus au loyer, ou dont le logement n'est pas adapté, ou dont le logement nécessite des réparations majeures.

Lorsque 30 % ou plus de vos revenus sont consacrés au paiement du loyer, vous disposez de moins d'argent pour la nourriture et les autres dépenses de base, vous rendant ainsi plus vulnérable à l'insécurité alimentaire.

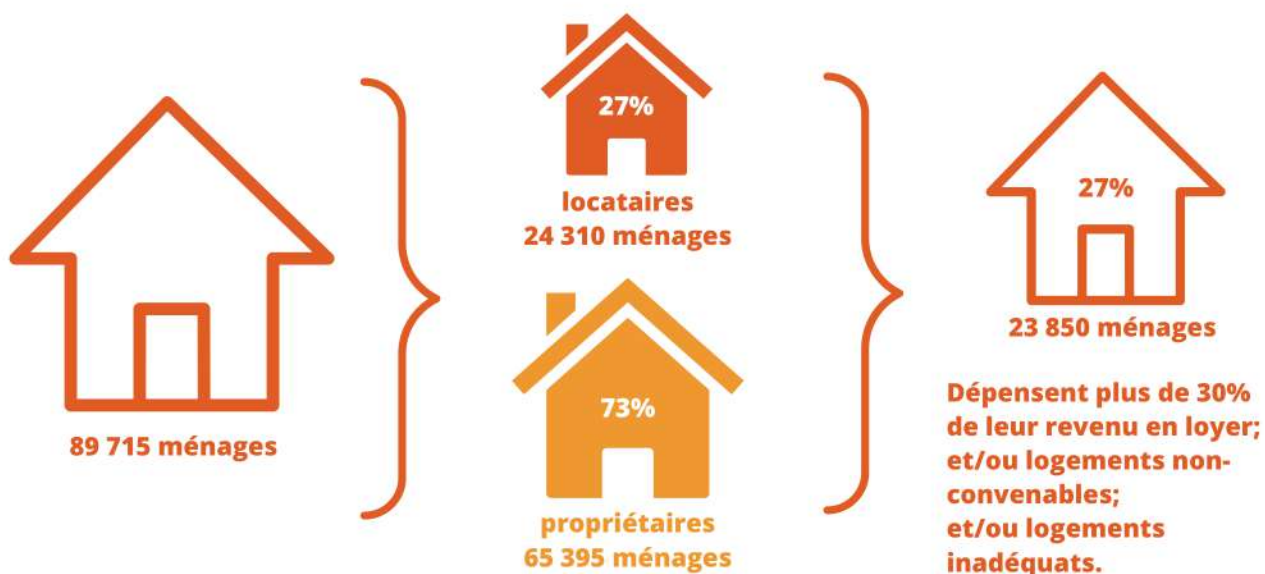


Figure 6: Adéquation des logements privés de l'Ouest-de-l'Île en 2021.

Définition des logements privés

« Un logement privé désigne un ensemble séparé de pièces d'habitation avec une entrée privée provenant soit de l'extérieur du bâtiment, soit d'un hall, d'un vestibule ou d'un escalier commun à l'intérieur du bâtiment. L'entrée du logement doit pouvoir être utilisée sans passer par les pièces d'habitation d'une autre personne ou d'un groupe de personnes. » Statistics Canada

Le logement en 2023

Depuis le dernier recensement, le coût des loyers a atteint de nouveaux records. En mai 2023, le prix moyen à Montréal pour un logement d'une chambre est de 1585\$/mois. Cela représente une augmentation de 136\$/mois (9%) par rapport à l'an dernier. Cette flambée des loyers augmente aussi la vulnérabilité des ménages à l'insécurité alimentaire.

PORTRAIT SOCIODÉMOGRAPHIQUE

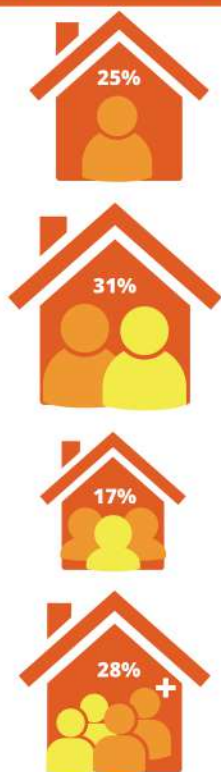


Figure 7: Répartition des logements privés occupés dans l'Ouest-de-l'Île par taille de ménage en 2021.

Composition des familles

Sur les 66 900 familles recensées, 16% sont des familles monoparentales. Parmi ces familles monoparentales, 78% sont composées de mères célibataires et 22% de pères célibataires. **Il a été démontré que tous deux sont plus susceptibles de vivre de l'insécurité alimentaire. Le fait de dépendre d'un seul revenu rend le ménage plus vulnérable, particulièrement pour les mères célibataires**, car il existe malheureusement encore une disparité salariale entre les hommes et les femmes.

Taille des ménages

La taille moyenne des ménages dans l'Ouest-de-l'Île est de 2,5 personnes. Cependant, environ 22 345 personnes vivent seules, tandis que 24 710 ménages sont occupés par 4 personnes ou plus. **Ces deux scénarios, de vivre seul.e ou dans un grand ménage, sont associés à un plus haut risque d'insécurité alimentaire, correspondant ici à 53% de tous les logements privés occupés de l'Ouest-de-l'Île, comme on peut l'observer sur la figure 7.** Nous pouvons également observer une tendance plus élevée à l'insécurité alimentaire lorsqu'il y a des mineurs présents au sein du ménage.



Figure 8: Prévalence des familles monoparentales dans l'Ouest-de-l'Île en 2021.

PORTRAIT SOCIODÉMOGRAPHIQUE



Éducation

Dans l'Ouest-de-l'Île, 7 250 individu.e.s âgé.e.s entre 25 à 64 ans n'ont aucun certificat ni diplôme, ce qui représente 6% de la population. **Un faible niveau d'éducation peut également influencer la sécurité alimentaire, car il est souvent lié à la sécurité d'emploi et au niveau de revenu possible.**

Taux d'emploi

Dans l'Ouest-de-l'Île, le taux de participation à l'emploi est de 64%, ce qui signifie que 125 775 personnes de plus de 15 ans font partie de la main-d'œuvre. Parmi ces derniers, 91% ont un emploi. Par ailleurs, le taux de chômage en 2021 était de 9%, ce qui représente 11 585 personnes en recherche d'emploi. **Ne pas faire partie de la main-d'œuvre signifie que l'on n'a pas d'emploi et que l'on n'en cherche pas. De multiples raisons peuvent expliquer le fait de ne pas en faire partie, telles que : être à la retraite, souffrir de problèmes de santé mentale ou physique, avoir un handicap, être aux études, avoir des responsabilités familiales, etc.**



Figure 10: Taux d'emploi pour l'Ouest-de-l'Île en 2021.

Impact du COVID-19

Les personnes touchées par les déterminants sociodémographiques mentionnés dans ce portrait ont été les plus vulnérables à l'insécurité alimentaire pendant la pandémie. Avec l'augmentation des prix et la diminution des provisions dans les magasins, ainsi que l'augmentation de l'isolement, la nourriture est devenue de plus en plus inaccessible.

PORTRAIT SOCIODÉMOGRAPHIQUE

La migration

36% de la population de l'Ouest-de-l'Île est composée d'immigrant.es et de résident.es non permanent.es, similaire à Montréal avec 37%. Sur ces 36%, environ 12 400 personnes ont migré de l'extérieur du Canada il y a moins de cinq ans; on les nomme immigrant.es récent.es. **Les immigrant.es récent.es sont plus susceptibles de souffrir d'insécurité alimentaire en raison de multiples facteurs, tels que la méconnaissance des aliments locaux, le manque de connaissance liés aux ressources et services disponibles dans leur nouvelle communauté ainsi que la difficulté à trouver un emploi bien rémunéré.**

Minorités visibles

Dans l'Ouest-de-l'Île, 36 % de la population des ménages privés appartient à une minorité visible, ce qui représente environ 84 000 personnes. **Malheureusement, les minorités visibles sont toujours confrontées à des injustices les rendant souvent plus vulnérables à l'insécurité alimentaire.** Selon l'une des dernières études de l'Université de Toronto sur l'insécurité alimentaire, les ménages les plus touchés au Canada sont ceux des Noirs (39,2 %) et des populations autochtones (33,4 %).

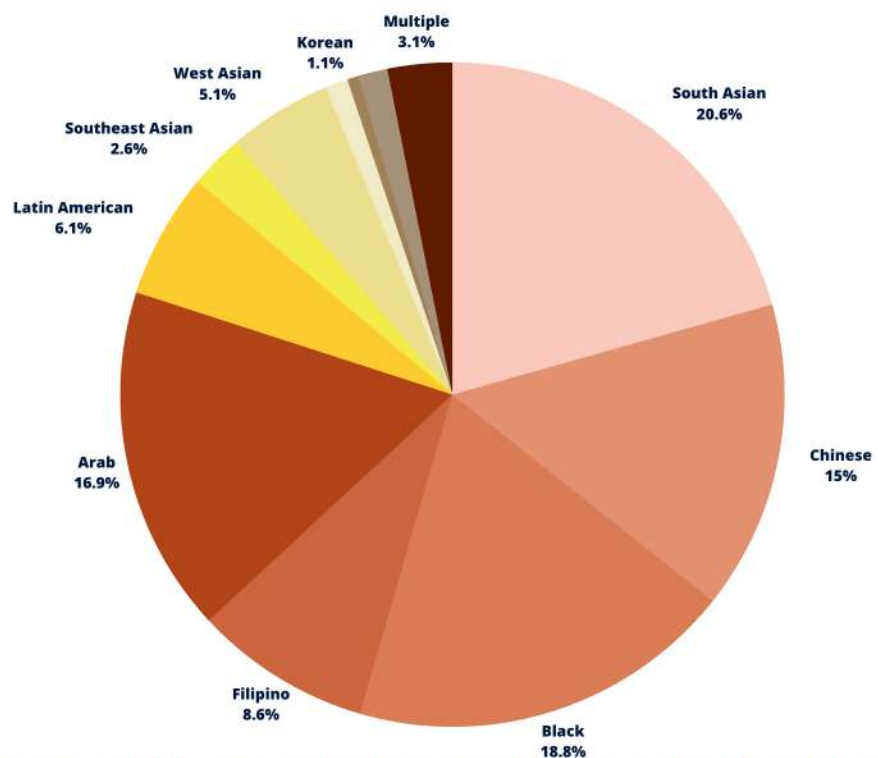


Figure 9: Proportion des minorités visibles parmi la population de l'Ouest-de-l'Île en 2021.

PORTRAIT SOCIODÉMOGRAPHIQUE

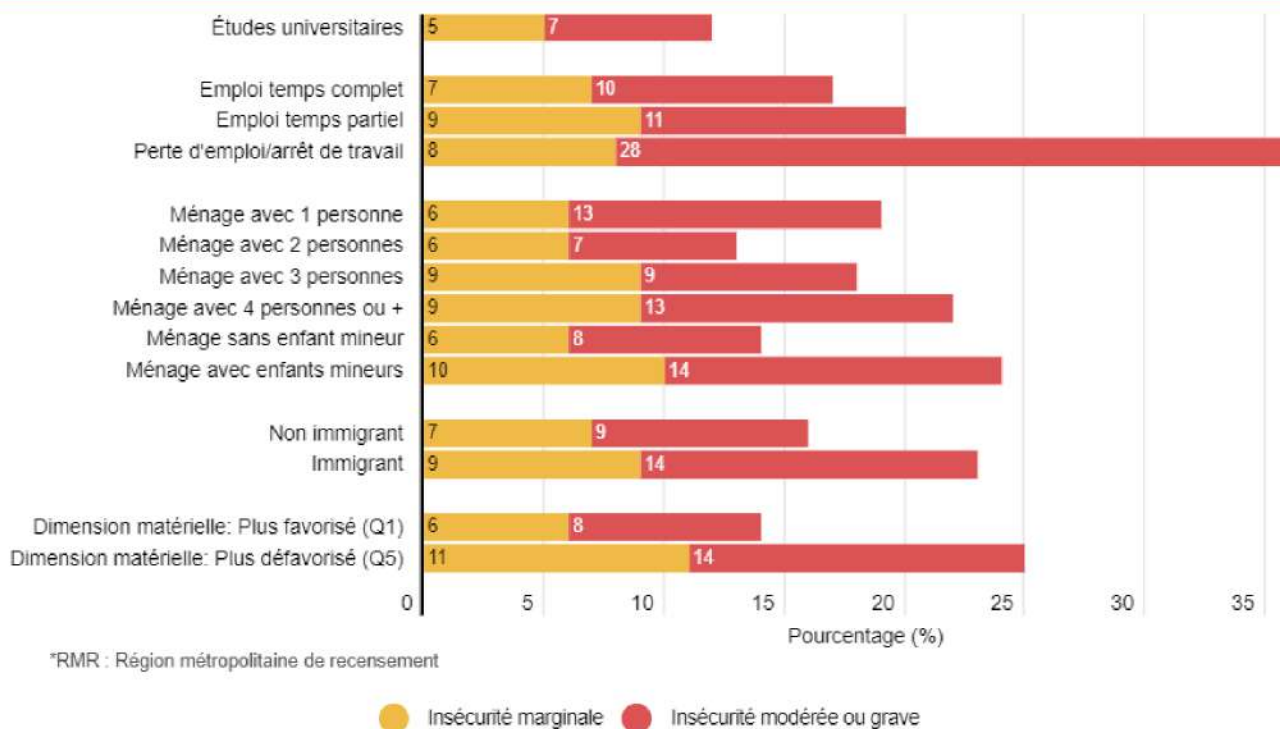


Figure 11: Proportion de Québécois adultes vivant dans un ménage en insécurité alimentaire classée selon différentes caractéristiques sociodémographiques, du 6 au 18 août 2021.*

*Graphique tiré d'une enquête menée par l'INSPQ sur les comportements et la mentalité liés à la sécurité alimentaire et à la pandémie en 2021.

Insécurité alimentaire marginale: Inquiétude de manquer de nourriture et/ou choix limité d'aliments par manque d'argent.

Insécurité alimentaire modérée | sévère: Compromis sur la qualité et/ou la quantité d'aliments par manque d'argent. | Sauter des repas, réduire la consommation de nourriture et, dans les cas les plus extrêmes, passer un ou plusieurs jours sans manger.

Pourquoi avons-nous choisi ces caractéristiques sociodémographiques ?

Les déterminants que nous avons choisi d'inclure dans ce portrait ont été choisis sur la base de recherches menées sur la sécurité alimentaire mettant en évidence certaines caractéristiques sociodémographiques. Nous avons choisi d'inclure celles qui nous semblaient les plus redondantes.

D'autre part, le graphique ci-dessus illustre de quelle manière ces déterminants peuvent influencer le niveau d'insécurité alimentaire au sein d'un ménage. Ce graphique présente certaines limites puisqu'il se concentre sur les effets de la pandémie de COVID-19 et qu'il couvre une courte période. Toutefois, les résultats sont en corrélation avec des études portant sur un spectre plus large.

ÉVALUATION DES BESOINS

Enquête

En juillet 2022, la TQSOL a envoyé des enquêtes à plusieurs organismes œuvrant en sécurité alimentaire ainsi qu'à des producteur.trices agricoles de l'Ouest-de-l'île.

L'objectif de l'enquête était de mieux comprendre l'état de leurs ressources matérielles, financières et humaines ainsi que de mettre en évidence leurs principaux besoins et d'identifier les possibilités de collaboration.

Réponses des organismes

Au total, **17 organismes ont répondu** à l'enquête qui leur avait été envoyée.

Parmi leurs activités liées à la sécurité alimentaire, nous retrouvons : **les repas livrés à domicile, les repas congelés, les cuisines collectives, les repas communautaires, les banques alimentaires, les paniers de Noël, les services de transport et/ou de livraison, les jardins solidaires, les marchés de quartier, les ateliers éducatifs, etc.** Le spectre d'activités proposées par ces organismes va de l'intervention d'urgence aux activités éducatives. Les graphiques ci-dessous permettent de comparer le type de ressources dont ces organismes ont déclaré avoir le plus besoin et celles qu'elles pourraient offrir. La gradation équivaut au nombre de réponses obtenues pour chaque type de ressources.

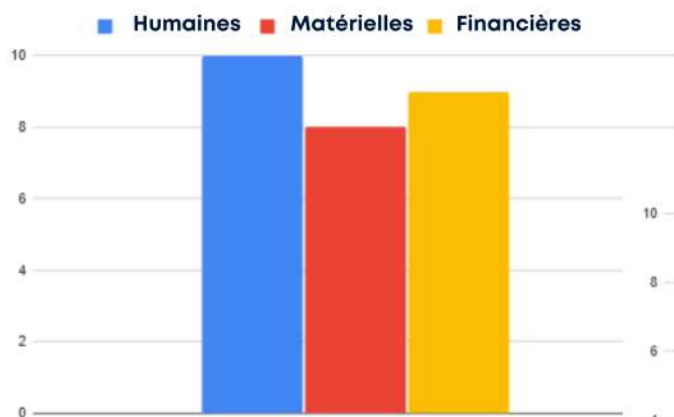


Figure 12: Type de ressources dont l'organisme a le plus besoin selon le sondage.

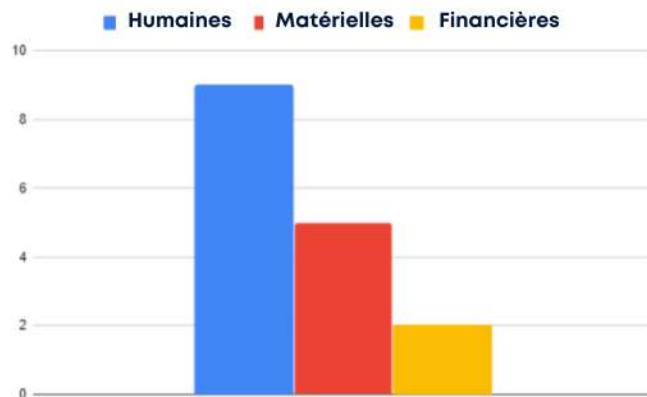


Figure 13: Type de ressources que l'organisme peut offrir selon le sondage.

ÉVALUATION DES BESOINS

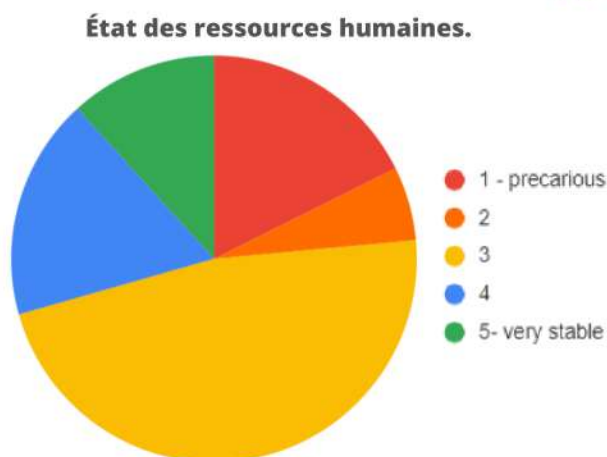
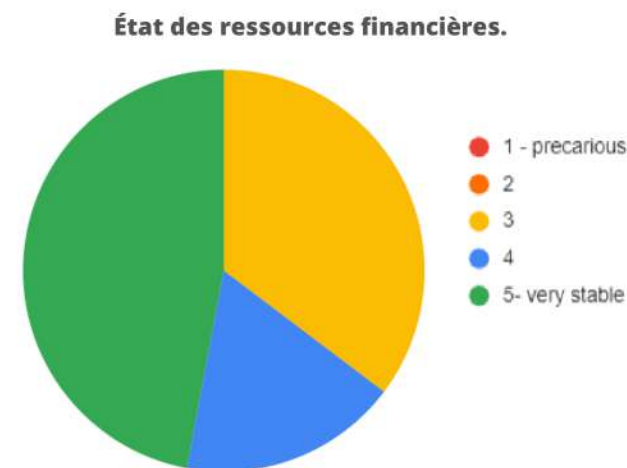
État des ressources des organismes

Lorsque l'on examine les figures 12 et 13, on constate que le besoin en ressources était globalement plus élevé que ce que les organismes disaient pouvoir offrir. Par contre, certains organismes ont bel et bien répondu pouvoir offrir de l'aide aux autres, principalement en termes de ressources humaines, soit la ressource la plus en demande.

Ci-dessous figurent les auto-évaluations des organismes pour chaque type de ressources, sur une échelle de 1 (précaire) à 5 (très stable). Une fois encore, les ressources humaines ont reçu le plus grand nombre de réponses de 3 et moins, ce qui en fait la ressource la moins stable parmi ces organismes.



“ Often times, we have to make resource decisions and balance out our two groups of clients - our participants and external clients. For example, do I hire another chef to ensure production or hire an *intervenante* to support socio-professional development? ”



“ Our current lease is up April 2024 and we are having to look for a new (larger) facility that will be able to meet the growing demand. And with the low rental availability and increase in rental costs it's a very bad situation. ”

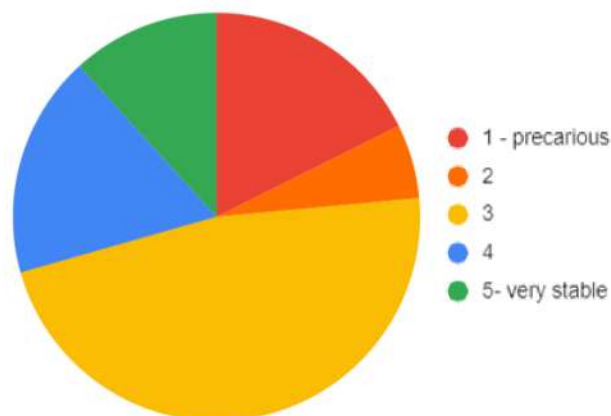
Figure 14: Auto-évaluations des organismes de l'état de chaque type de ressources.

ÉVALUATION DES BESOINS

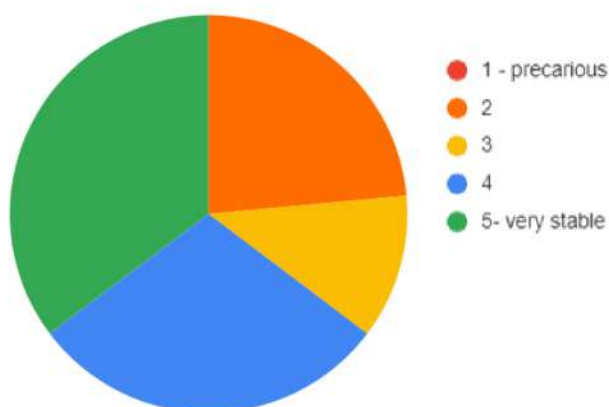
Ressources humaines

En effet, la plupart des organismes sont très dépendants de leurs bénévoles pour fonctionner à plein régime. Nombre d'entre eux ont déclaré qu'il était difficile de constamment recruter des bénévoles et des employés afin de maintenir leurs activités, plus particulièrement depuis la pandémie et la demande croissante d'aide alimentaire d'urgence.

État des ressources humaines.



État des ressources matérielles.



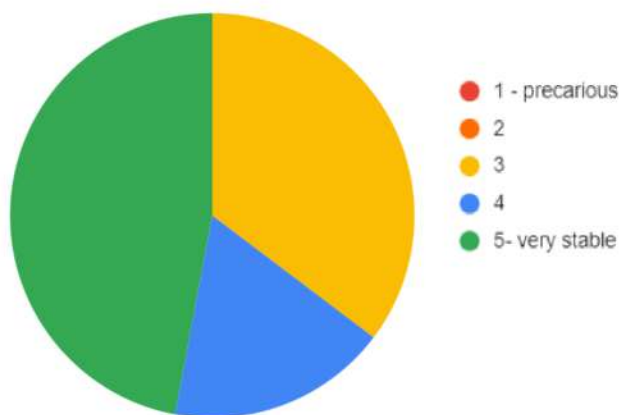
Ressources matérielles

La variable la plus stable est généralement celle des ressources humaines. Néanmoins, certains obstacles ont été signalés, le plus significatif étant de trouver des espaces de stockage et de bureau à un prix abordable. La crise actuelle du logement ajoute un niveau de difficulté à la recherche d'espaces avec des ressources financières limitées.

Ressources financières

En général, l'obtention de fonds pour maintenir les activités est un effort constant et implique beaucoup de travail administratif. Il semble qu'il y ait une tendance à la diminution des fonds d'urgence et à l'augmentation du financement par projet. Même s'il s'agit d'une ressource relativement stable, certains ont remarqué une concurrence accrue avec le financement par projet.

État des ressources financières

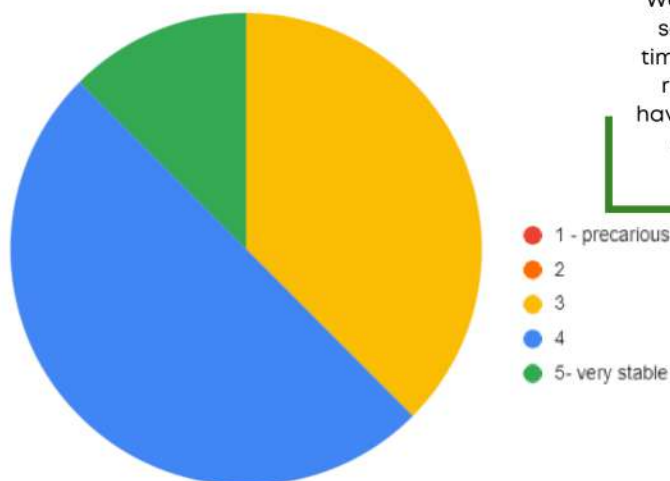


ÉVALUATION DES BESOINS

Répondre à la demande

La majorité des organismes interrogés ont répondu être capable de répondre aux besoins de leurs clients (voir figure 15 ci-bas). Toutefois, pour ce faire, leur charge de travail s'alourdit bien qu'elle soit déjà importante, ce qui peut exercer une pression sur les bénévoles et les employés. **D'ailleurs, depuis la pandémie, on observe une croissance générale de la demande d'aide d'urgence.** Au début, cette hausse en demande était principalement due à la perte soudaine d'emploi, mais maintenant que tout est revenu à la « normale », la demande continue d'augmenter. Cela s'explique par le taux d'inflation élevé qui a fait grimper les prix des aliments à un tout autre niveau. **Nourrir tout le monde est une grande responsabilité et les organismes en sécurité alimentaire, en particulier les banques alimentaires, font un travail remarquable avec des ressources très limitées.**

Overall, how would you rate your capacity to meet clients' needs?



“

We are meeting a huge increase in demand. We serve 1,000 individuals monthly and have 3 full time staff (only). We are extremely stretched with resources both physical and financial. [...] We have a very good base of volunteers, but they are also tired. We have not experienced a quiet period in over 2 years.

”

Figure 15: Auto-évaluation des organisations de leur capacité répondre à la demande.

Freins à la collaboration

Même si la majorité des organismes ont répondu être prêts à collaborer les uns avec les autres, il y a des obstacles à surmonter. **Certains freins à la collaboration ayant été mentionnés sont le manque de temps, le manque de connaissance sur les projets des autres organismes et le manque de canaux de communication adéquats.** Comme les subventions en sécurité alimentaire sont limitées, les organisations peuvent aussi se retrouver en compétition les unes contre les autres.

ÉVALUATION DES BESOINS

Défis supplémentaires du point de vue des organismes

La clientèle des organismes est sujette à rencontrer des difficultés supplémentaires l'empêchant d'atteindre ou de maintenir la sécurité alimentaire. Voici quelques-uns des obstacles perçus par les organismes. La réponse la plus fréquente fut l'isolement et la recherche d'interactions sociales, suivie par les problèmes liés au transport. Les enjeux domestiques, les barrières linguistiques, le fait de recevoir des prestations sociales et le besoin d'éducation alimentaire ont ensuite reçu le même nombre de réponses. Dans l'ensemble, un besoin d'un soutien gouvernemental accru a été exprimé afin d'améliorer l'état de la sécurité alimentaire de façon durable.

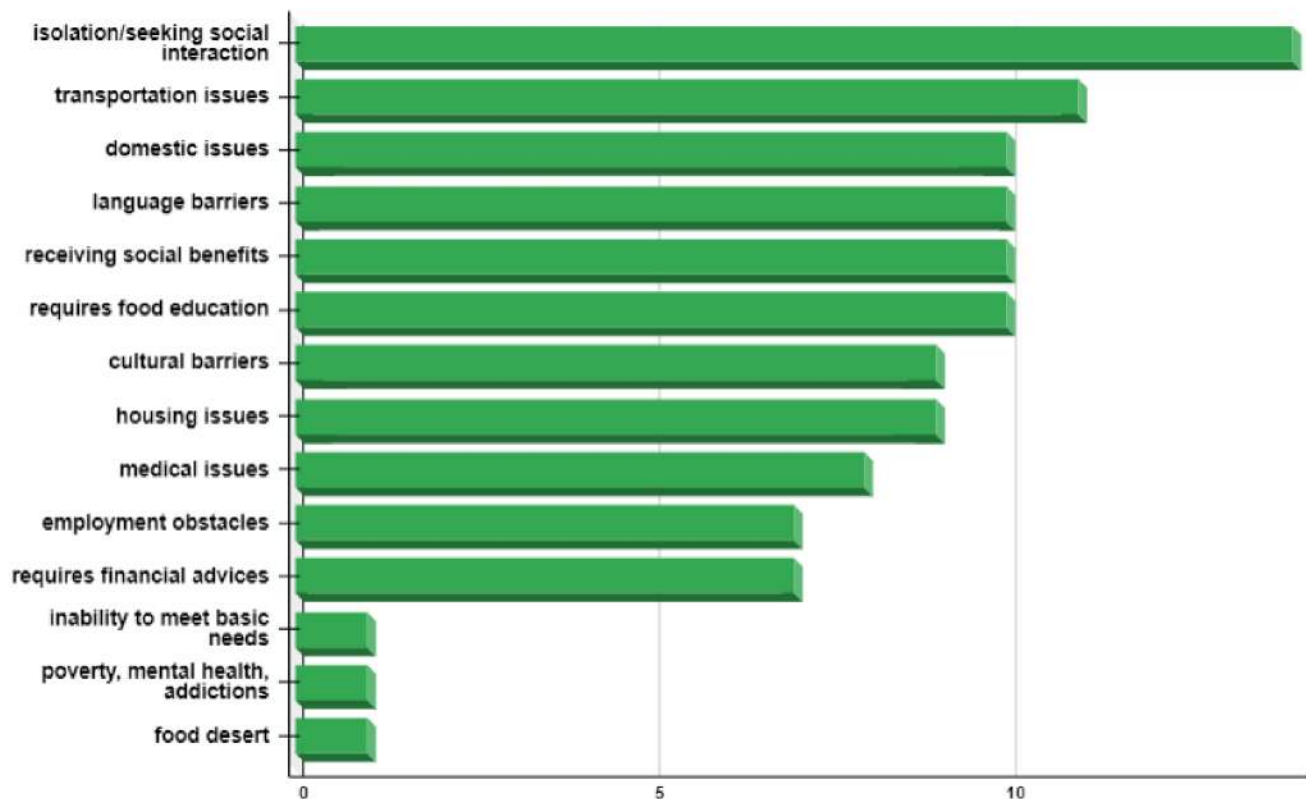


Figure 16: Défis supplémentaires auxquels les clients des organismes font face selon le point de vue des organismes.

“

We are seeing a broader spectrum. Refugees, unemployment issues, welfare, seniors on fixed income, domestic violence, mental health, physical health restrictions. We have people canceling appointments because they don't have the bus fare to get to our location, the list is never ending. We thought 2020 was bad, this is MUCH worse.

”

“

Also, one of our objectives is to offer healthy food at a low cost to the community. With the rising cost of food, our profit margin is making it increasingly difficult to maintain our price point. The cost of food is going up and the income of those who use our services is not.

”

ÉVALUATION DES BESOINS

Réponses des producteurs agricoles

Nous avons recueilli un total de huit questionnaires remplis par des producteur.trices de l'Ouest-de-l'Île. Un résumé des tendances partagées par ces producteur.trices suivra. **L'objectif de cette enquête était de comprendre les obstacles à l'intégration des produits locaux sur le marché de l'Ouest-de-l'Île du point de vue des producteur.trices agricoles, et de recueillir plus d'informations sur la gestion des surplus de récolte.**



Figure 17: Proportion des différentes méthodes de vente ou de distribution de leur produits.

Point de vente

Parmi les huit producteur.trices que nous avons sondés, **deux font don ou vendent leur produits à bas prix à des organismes à but non lucratif, tandis que les six autres vendent leurs produits par l'intermédiaire d'un kiosque sur leur ferme, de marchés fermiers, de paniers pour les membres ou d'une combinaison de ces moyens.** La proportion de chaque moyen utilisé est illustrée dans la figure 17 ci-dessus.

ÉVALUATION DES BESOINS

Hausser la distribution

Les producteur.trices, surtout ceux.elles opérant à petites échelles, sont confrontés à de multiples obstacles lorsqu'il s'agit d'accroître leur distribution. La figure 18 présente quelques-uns des principaux obstacles qui sont ressortis de l'enquête. **La moitié des producteur.trices interrogé.es n'ont pas exprimé d'obstacles. Par contre, l'autre moitié a exprimé un ou plusieurs des obstacles suivants : manque de main-d'œuvre et/ou de temps, espace de rangement limité dans les véhicules, ou coût trop élevé.**



Figure 18: Obstacles à l'augmentation de la distribution exprimés par les producteurs.

Cependant, la figure 19 montre que **cinq producteur.trices s'occupent du transport eux.elles-mêmes, tandis que les trois autres le délèguent ou ne transportent pas du tout leurs produits.** Cela explique pourquoi la moitié des producteur.trices ont répondu qu'ils ne rencontraient pas d'obstacles à l'augmentation de leur distribution.



Figure 19: Proportion du type de personne responsable du transport des produits.

ÉVALUATION DES BESOINS

Hausser la production

De même que pour la distribution, il existe des obstacles à l'augmentation de la production. **Trouver une main-d'œuvre fiable est un enjeu pour la moitié des producteur.trices et l'augmentation des coûts de production pour un quart d'entre eux.elles, tandis que l'autre quart n'a exprimé aucun obstacle**, comme l'illustre la figure 20.

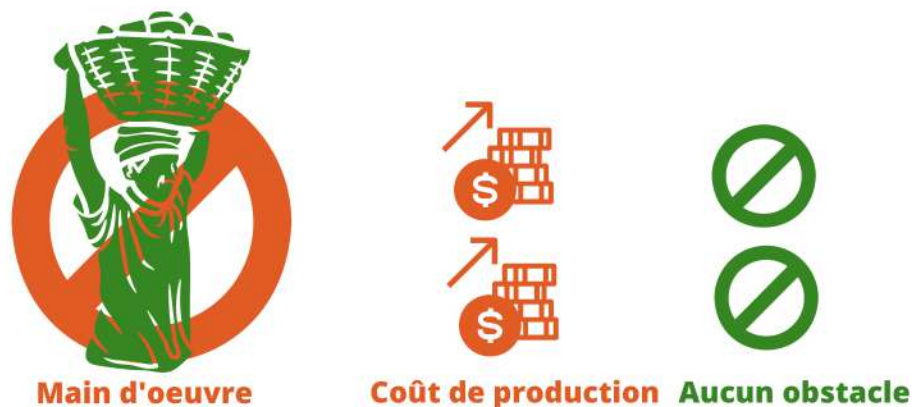


Figure 20: Obstacles à l'augmentation de la production exprimés par les producteur.trices.

Gestion des surplus de récolte

La gestion des surplus peut être un défi, tout comme elle peut être une opportunité pour les initiatives de redistribution alimentaire et les programmes d'aide alimentaire qui cherchent à fournir des aliments frais et nutritifs à ceux qui en ont besoin. Comme on peut le voir ci-dessous, six producteur.trices sur huit choisissent cette option, alors que les autres les réutilisent à la ferme ou n'en ont pas une quantité significative.

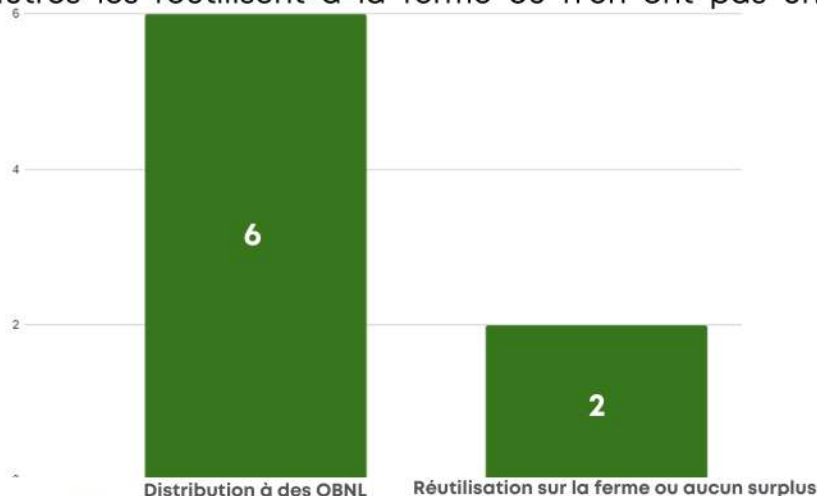


Figure 21: Proportion des différentes méthodes de gestion des surplus utilisées.

CONCLUSION

Comme observé dans ce portrait, l'insécurité alimentaire est liée à de multiples déterminants, tels que la situation financière, la taille et la composition des ménages, l'adéquation des logements, le taux d'emploi et d'éducation, le profilage racial et le statut migratoire. Au Canada, l'insécurité alimentaire est principalement liée au revenu. Plus le revenu est faible, plus le risque d'insécurité alimentaire est élevé.

L'Ouest-de-l'Île, qui abrite plus de 20 000 personnes à faible revenu, ne fait pas exception à la règle. De plus, sa situation géographique ajoute une couche de complexité, étant une région composée de huit municipalités et de deux arrondissements ayant chacun leurs zones de pauvreté moins bien desservies. En effet, 90 % du territoire de l'Ouest-de-l'Île est considéré comme un désert alimentaire. Ces vastes zones de déserts alimentaires augmentent la dépendance à la voiture pour se procurer des aliments nutritifs. Ce phénomène aggrave le niveau d'insécurité alimentaire, car les personnes les plus vulnérables n'ont souvent pas accès à un tel véhicule.

D'après notre évaluation, les principaux obstacles que les gens doivent surmonter pour atteindre la sécurité alimentaire dans l'Ouest-de-l'Île sont l'accès physique et économique à des aliments sains et nutritifs. Il existe de nombreux organismes à but non lucratif dans l'Ouest-de-l'Île qui offrent d'excellents services pour aider à surmonter ces obstacles. Les repas à domicile, les cuisines collectives, les repas communautaires, les banques alimentaires, les paniers de Noël, les jardins solidaires et les marchés de quartier en sont quelques exemples.

CONCLUSION

Bien qu'un travail considérable soit accompli chaque jour pour réduire l'insécurité alimentaire et apporter une aide d'urgence aux personnes dans le besoin, l'impact des organismes est souvent limité par leurs ressources.

L'obtention de fonds est notoirement un défi majeur pour les organismes à but non lucratif, en particulier dans l'Ouest-de-l'Île, en raison de sa réputation d'aisance financière. Il est donc primordial d'apporter un soutien financier plus important à ceux qui offrent des services essentiels aux personnes dans le besoin, qui sont de plus en plus demandés. Les ressources humaines et matérielles constituent également un défi. Comme de fait, de nombreuses organisations dépendent de bénévoles pour fonctionner pleinement et la plupart d'entre elles ont fait part de leurs difficultés à trouver des espaces de bureaux ou de stockage. Dans l'ensemble, les organismes et les habitants ont besoin d'un soutien accru pour renforcer la sécurité alimentaire dans l'Ouest-de-l'île de façon durable.

ANNEXE - LISTE DE RESSOURCES

Banques alimentaires				
Organisme	Programme(s)	Détails	Contact	Adresse
Fonds d'aide de l'Ouest-de-l'île	Aide alimentaire d'urgence/banque alimentaire	Mardi, Mercredi, Jeudi: 9:30 a.m à 11:30 a.m – 1:00 p.m à 4:00 p.m Vendredi: 1:00 p.m à 4:00 p.m	514-683-0456	23 Centre-Commercial St. Roxboro, QC H8Y 3K6
Maison Entre Familles	Assistance alimentaire	Sur RDV. Jeudi : 18h30 à 21h00	514-814-0402	72E Brunswick DDO, H9B 2C5
On Rock Community Services	Boîtes de dépannage mardi et mercredi, programme de lunch scolaires, paniers de Noël	Frais de 7\$/semaine. Inscription via site web. Ramassage mardi entre 2-5h30PM ou mercredi entre 10-5hPM.	514-696-1905	9554 Boulevard Gouin Ouest, Pierrefonds, Quebec H8Y 1R3, Canada
Comptoir alimentaire Ste-Anne-de-Bellevue	Denrées alimentaires et des bons d'achat	Une fois par mois	514-838-5713	1, rue de l'Église, H9X 1W4, Sainte-Anne-de-Bellevue
West Island Mission Ouest-de-l'île	Dépannage alimentaire d'urgence/banque alimentaire mensuel ou bi-mensuel, paniers de Noël, support scolaire au retour à l'école.	Frais de 5\$. Sur rendez-vous seulement., Ramassage les mercredi et vendredi.	514-912-6813	219 Labrosse, Pointe-Claire, QC, H9R 1A3

Organismes communautaires				
Organisme	Programme(s)	Détails	Contact	Adresse
Centre Cummings	Livraison de repas cachères surgelés (provient de Paradise Kosher dans le marché de l'ouest). Pour besoin à long-terme.	Vous pouvez consulter le menu sur le site internet pour la liste de prix. Il faut passer par une intervenante à l'accueil pour s'inscrire et passer une commande (minimum de 3 repas/semaine). Ne peut pas accomoder les diètes spéciales.	514-343-3514	5700 Westbury Avenue, Montreal, QC, H3W 3E8
Centre d'action bénévole de l'Ouest-de-l'île	Popote Roulante	Repas chauds et nutritifs pour personnes âgées isolés ou avec autonomie réduite	514-457-5445, poste 225	1, rue de l'Église Sainte-Anne-de-Bellevue
Centre d'encadrement pour jeunes femmes immigrantes (CEJFI)	Dépannage alimentaire	Panier alimentaire pour jeunes femmes immigrantes et leur famille.	514-744-2252	1775, boul. Édouard Laurin, Saint-Laurent
Corbeille de pain	Cuisines communautaires/Séminaires de nutrition		514-894-5850	Bureau : 11 Av. Rodney, Pointe-Claire Diverses cuisines communautaires à travers l'ouest de l'île
	Jardins communautaires	Activités agro-alimentaire pour les individus participant au jardinage		Diverses jardins communautaires à travers l'ouest de l'île
Équipe Entreprise	Plats surgelés santé (faible gras, sans sel, sans OGM, sans agent de préservation), abordables	Repas congelés à bas prix (5-7\$/plat).	514-636-1081	1375 Route Transcanadienne, H9P 2W8, Dorval
Jeunesse au soleil	Dépannage alimentaire	Banque alimentaire dans Parc-Extension. Livraison possible dans L'ouest de l'île selon certains critères.	514-842-6822	6700, avenue du Parc, suite 100 Montreal, Quebec H2V 4H9
Maison des jeunes À-Ma-Baie	Ateliers de cuisine	Activités et ressources pour jeunes de 12-17ans	514-685-2989	9625 Blvd Gouin Ouest Pierrefonds, Qc H8Y 1R4

Lieux de culte				
Organisme	Programme(s)	Détails	Contact	Adresse
Banque alimentaire action chrétienne	Pizza lunch pour adolescent, paniers de Noël	Diner de pizza à 5\$ pour adolescent les jeudi de midi à 2pm. Accepte des dons alimentaires tous les premier dimanches du mois	514-695-6248	275 Braebrook Ave., Pointe-Claire
Comptoir alimentaire Ste-Anne-de-Bellevue	Denrées alimentaires et des bons d'achat	Une fois par mois	514-838-5713	1, rue de l'Église, H9X 1W4, Sainte-Anne-de-Bellevue

ANNEXE - LISTE DE RESSOURCES

Fermes et marchés				
Organisme	Programme(s)	Détails	Contact	Adresse
AlterNative Bio	Livraison de paniers bio	Jeudi entre 16h et 21h.	Formulaire en ligne: Alternativebio.com/je-minscris/	Point de ramassage: Pointe Claire Aliments Papillon 313, boul Saint-Jean Tél. : 514-697-5157
Ferme Coopérative Tournesol	Panier de légumes biologiques	15-20% moins cher en comparaison avec les prix en magasin. Possibilité d'acheter d'autres produits aussi (miel, huile de tournesol, fruit, fleurs, racines, etc).	Formulaire en ligne: https://www.fermetourneso.lqc.ca/pages/contact	Points de ramassage: Kirkland, Christmas Park (Beaconsfield), Vaudreuil (Gare de train AMT), Ferme Tournesol (Les Cèdres), Pointe-Claire
Jardins Tierra Viva	Fruits et légumes biologiques cultivés à Mirabel.	Placer commande en ligne entre mercredi pm et vendredi midi via tierraviva.ca	info@tierraviva.ca	Point de ramassage : Marché Valois
Marché Dorval	Variété de produits frais et locaux	Lundi au samedi 10h-17h30 Dimanche 9 h-16h		485 Chemin Bord-du-Lac, Dorval, QC H9S 2A9
Marché du campus MacDonald	Produits cultivés sur place et produits locaux.	De juillet à novembre. Tous les vendredis, un panier rempli à prix réduit est offert aux étudiant.e.s du campus MacDonald.	514-398-4455, poste 7875	17 Rue East Cottages, Sainte-Anne-de-Bellevue, QC H9X
Marchés solidaire de Corbeille de Pain	Marché de produits locaux.	Modèle «payez-ce-que-vous-pouvez» qui rend les fruits et légumes frais plus accessible.	514-894-5850	Marché À-Ma-Baie au Centre Communautaire Gerry-Robertson, Pierrefonds les Jeudis de 15h00 - 18h00 et Marché de Quartier au Stationnement de l'Aréna Bob-Birnie, Pointe Claire les Mercredis 16h00 à 19h00
Marché de l'Ouest	Boutiques intérieures et extérieures offrant une large variété de produits d'horticultures et de viandes, poissons frais, fromages, thés, boulangerie et pâtisserie.			11600, boulevard de Salaberry, Dollard-des-Ormeaux (Québec) H9B 2R8
Marché Valois Pointe-Claire	Marché de produits frais et locaux.	Ouvert les samedi entre 10 et 14h. Emplacement sujet à changement.	marche.valois@gmail.com	37 Donégani, Pointe-Claire, QC, Canada, Quebec
TerraBella	Livraison à domicile de fruits et légumes bio	Livraison à l'Ouest-de-l'Île les mardis soirs. Commande minimum de 75\$ (5\$ frais de livraison)	514-240-8026 georgeterrabel@yahoo.ca	2995 Rue Sartelon, Saint-Laurent, QC H4R 1E6

B2B				
Organisme	Programme(s)	Détails	Contact	Adresse
21st century food	Service traiteur, cafétéria et livraison de repas pour entreprises	Plats santé gourmets pour vos employés et événements.	formulaire sur le site web : www.21stcenturyfood.com	Livraison disponible
D3-Pierres/Jardins du cap	Ferme maraîchère biologique située sur les terres du Cap-Saint-Jacques et du Bois-de-la-Roche.	Les produits sont en partie vendu sur place, majoritairement distribués à des organismes sous formes de panier via le programme Cultiver L'espoir.	514-648-8805	183, chemin du Cap-Saint-Jacques, Pierrefonds (Québec) H9K 1C6
Les vergers de chez nous	Récolte de fruits des arbres fruitiers des domiciles de l'ODI	Récolte est partagée entre les volontaires et les organismes dans le besoin		
Jardins Carya	Vente de produits locaux aux institutions, dons des surplus aux organismes	Membre du Pôle nourricier L'aube qui regroupe des producteurs de l'ODI, et fournit des institutions (hôpitaux, CPE, banques alimentaires...) en produits frais et locaux	514-505-4300	39 ave. Phillips, Senneville, H9X 3X8
Jardin Fritz	Récoltes vont directement aux banques alimentaires de l'Ouest-de-l'Île de Montréal			Fritz Park, Baie-d'Urfé, QC, Canada, Quebec
Ferme Lufa	Programme de don direct de panier d'épicerie	Ils travaillent avec des organismes afin de cibler les familles éligibles les plus en besoin.	community@lufa.com	

ANNEXE - LISTE DE RESSOURCES

Services de livraison à domicile				
Entreprise	Service(s)	Détails *	Contact	Adresse
Agrigourmet	Repas santé livrés. Ingrédients locaux et faciles à préparer. Offre aussi des repas pour des personnes avec des contraintes alimentaires (dialyse, mobilité réduite, allergies...)	À partir de 5.40\$/repas	514-508-4383	Livraison à domicile
Bon c bon	Repas santé livrés. Option sans-gluten disponible.	Montant de commande minimum et frais selon zone de livraison. Commande via site web : boncbon.com	514-358-2669	Livraison à domicile
Chefs plate	Boîte repas prêts-à-cuisiner et prêts-à-manger. Avec abonnement.	À partir de 9\$/repas. Commande via site web : chefsplate.com		Livraison à domicile
Cook it	Des repas prêts-à-cuisiner et prêts-à-manger, faits d'ingrédients locaux. Avec abonnement.	À partir de 12\$/portion. Commande via site web : chefcookit.com		Livraison à domicile
Ferme Lufa	Épicerie de produits locaux en ligne, légumes de serres cultivés à Montréal.	Commande minimale de 15\$. Doit s'enregistrer sur leur site : montreal.lufa.com		voir points de cueillette sur leur site. Possibilité de livraison à domicile.
GoodFood	Boîte repas prêts-à-cuisiner et prêts-à-manger. Avec abonnement.	Entre 10.75 - 15\$/portion. Commande via site web : makegoodfood.ca		Livraison à domicile
HelloFresh	Boîte repas prêts-à-cuisiner et prêts-à-manger. Avec abonnement.	Entre 10 - 13\$/portion. Commande via site web : hellofresh.ca		Livraison à domicile
Hunger Busterzz	Repas chaud et prêt-à-manger. Service traiteur.	Commande en ligne ou par téléphone. hungerbusterzz.com	514-834-2878	Livraison à domicile
La boîte du chef	Boîte repas prêts-à-manger. Sans abonnement.	Option de boîte économique, à partir de 5.75\$/portion. Commande via site web: laboiteduchef.ca		Livraison à domicile
La réserve culinaire	Boîte repas prêts-à-manger. Sans abonnement.	À partir de 10\$/portion. Commande en ligne via : lareserveculinaire.com	514-393-8024	Livraison à domicile
Les 3 maîtres gourmands	Plats santé livrés à domicile	13\$-27\$/plat pour deux personnes	514-583-7711	Livraison à domicile
Saveurs Santé	Repas santé livrés partout au Québec. Offre des repas végétariens, sans gluten, certifiés pour hypoglycémiques, repas minceur et pour tous petits.	À partir de 8.5\$/portion. Commande en ligne via leur site web: saveurssante.com	1-877-589-8998	Livraison à domicile
Tout cuit	Boîte repas prêts-à-manger. Sans abonnement.	À partir de 8.5\$/portion. Commande en ligne via leur site web: toutcuit.ca	1-833-570-5677	Livraison à domicile
We Cook	Boîte repas prêts-à-cuisiner et prêts-à-manger. Avec abonnement.	À partir de 11.5\$/portion. Commande en ligne via site web : wecookmeals.ca	1-844-493-2665	Livraison à domicile

* veuillez noter que les prix mentionnés peuvent changer sans préavis.

Ressources municipales et gouvernementales				
Organisme	Programme(s)	Détails	Contact	Adresse
Fondation Olo	Coupons pour suppléments alimentaires et en vitamines pour soutenir un alimentation saine pour les femmes enceintes à faible revenu	Contactez CLSC ou CSSS pour s'inscrire	514 849-3656	550, rue Sherbrooke Ouest, Tour Est, bureau 230 Montréal (Québec) H3A 1B9
Ville de Pointe-Claire	Marché solidaire et jardins communautaires			
Assistance Communautaire Dorval	Aide alimentaire mensuelle et jardin communautaire.	Preuve de résidence requise.	514-633-4100	1335, chemin Bord du Lac, bureau S-020, H9S 2E5, Dorval

RÉFÉRENCES

Bertrand, L., & Goudreau, S. (2014). Étude sur l'accès aux aliments santé à Montréal - Regard sur le territoire du CSSS de l'Ouest-de-l'Île.

<https://numerique.banq.qc.ca/patrimoine/details/52327/2457572>

Casey, D. Residential development in the West Island.

https://milute.mcgill.ca/Research/Students/Dan_Casey/Casey_WI.html

Plante, C., & Paquette, M.-C. (2022). Pandémie et insécurité alimentaire - Résultats du 20 septembre 2022. Institut national de santé publique du Québec. Retrieved from

<https://www.inspq.qc.ca/covid-19/sondages-attitudes-comportements-quebecois/insecurite-alimentaire-septembre-2022>

PROOF. (2023). New data on household food insecurity in 2022.

<https://proof.utoronto.ca/2023/new-data-on-household-food-insecurity-in-2022/>

Statistics Canada. 2023. (table). Census Profile. 2021 Census of Population. Statistics Canada Catalogue no. 98-316-X2021001. Ottawa. Released March 29, 2023.

<https://www12.statcan.gc.ca/census-recensement/2021/dp-pd/prof/index.cfm?Lang=E> (accessed March 29, 2023).

Tarasuk, V., Li, T., & St-Germain, A.-A. F. (2022). Household Food Insecurity in Canada.

<https://proof.utoronto.ca/wp-content/uploads/2022/08/Household-Food-Insecurity-in-Canada-2021-PROOF.pdf>

Zumper. (2023). Montréal, QC Rent Prices. Retrieved June 4, 2023 from

<https://www.zumper.com/rent-research/montreal-qc>

Document
créé par



Pour un projet
subventionné par



Autrice

Marie-Eve Lemaire St-Gelais

Contributrices

Kassandra Craven-Fisher

Alicia Diaz-Pappas

Publié en septembre 2023

Coordonnées

info@tqsoi.org

<https://tqsoi.org/>

